

## **Revízia zraniteľných oblastí SR - Príloha 8**

Znázornenie povodí jednotlivých hodnotených monitorovacích miest

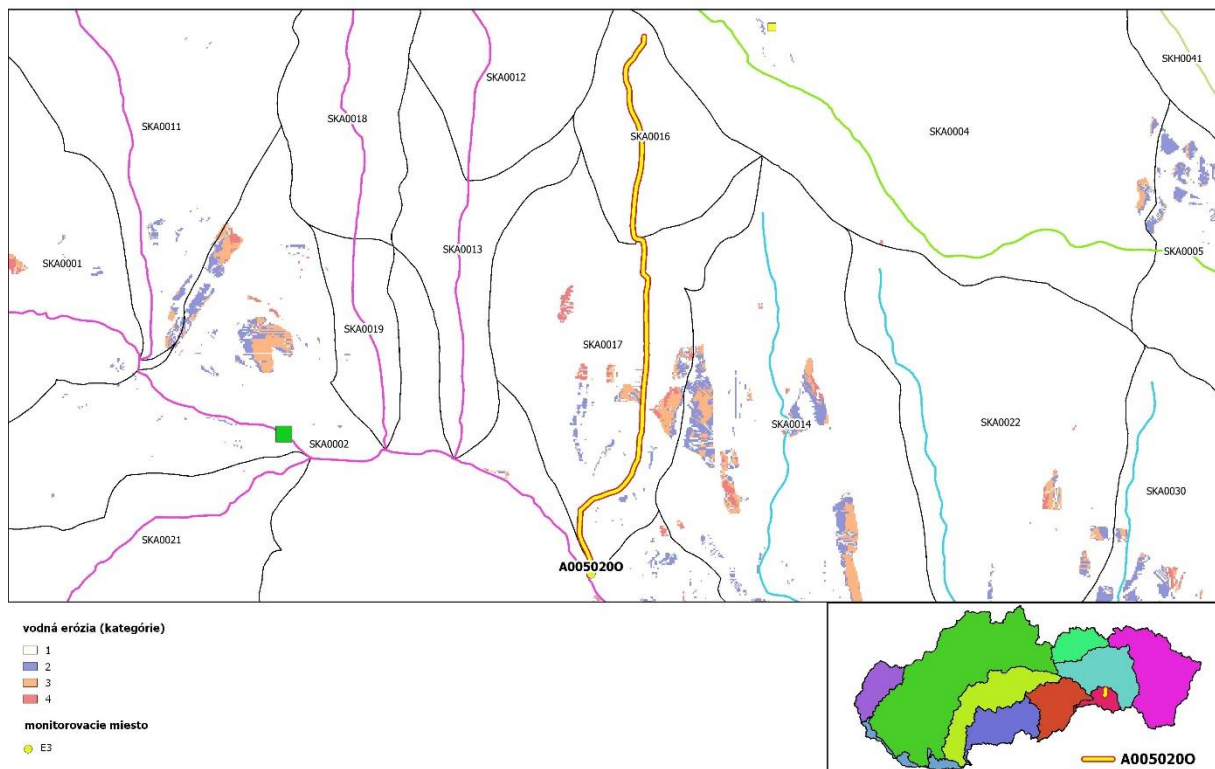
*Čiastkové povodie Bodvy*

V čiastkovom povodí Bodvy boli analýze stanovenia dominantného zdroja znečisťovania nutirentami podrobené povodia 8 monitorovacích miest povrchových vôd (Tab.1), v ktorých boli v zmysle hodnotenia podľa Smernice 91/676/EHS za obdobie 2015 -2018 indikované problémy (konkrétne výsledky hodnotenia sú uvedené v Tabuľke A Prílohy 7). Na Obr. 1 - 8 (zdroj: VÚVH) sú znázornené ich analyzované povodia s identifikáciou komunálnych ČOV, kategórií vodnej erózie a, v prípade situovania v analyzovanom povodí, aj environmentálnych záťaží súvisiacich s poľnohospodárskou výrobou.

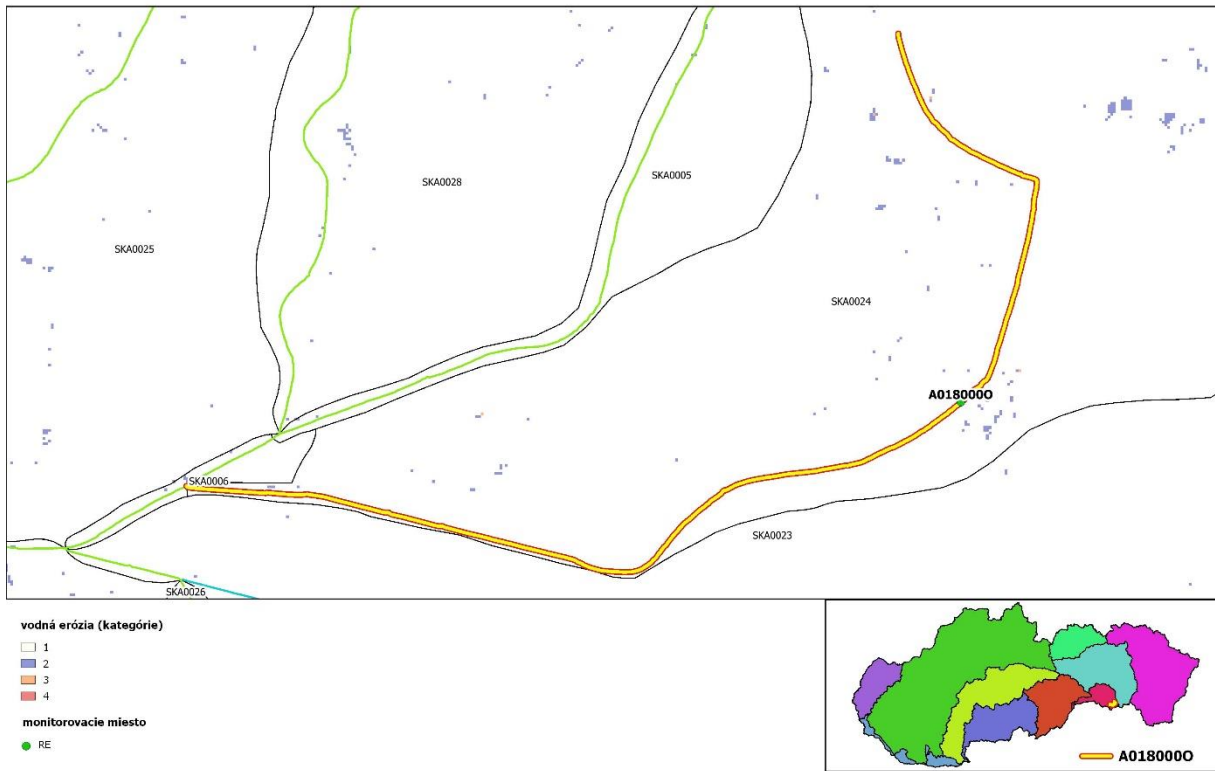
Tab. 1 ČP Bodva - zoznam monitorovacích miest analyzovaných povodí povrchových vôd

Identifikácia monitorovacieho miesta		
Kod	Názov	kód VÚ
A0050200	OLŠAVA-1 - ÚSTIE	SKA0017
A0180000	GOMBOŠKÝ K. - MAKOVISKO	SKA0024
A0210100	PERÍNSKY KANÁL - NAD NIŽNÝM LÁNCOM	SKA0023
A0310100	ČEČEJOVSKÝ POTOK - ČEČEJOVCE POD (MOST)	SKA0014
A034000D	IDA - ÚSTIE	SKA0006
A0340200	KONOTOPA - JANÍK	SKA0020
A0520000	STARÁ BODVA - CESTNÝ MOST ŽARNOV - TURŇA NAD	SKA0003
A053010D	BODVA - HOŠŤOVCE (HIDVÉGARDÓ)	SKA0002

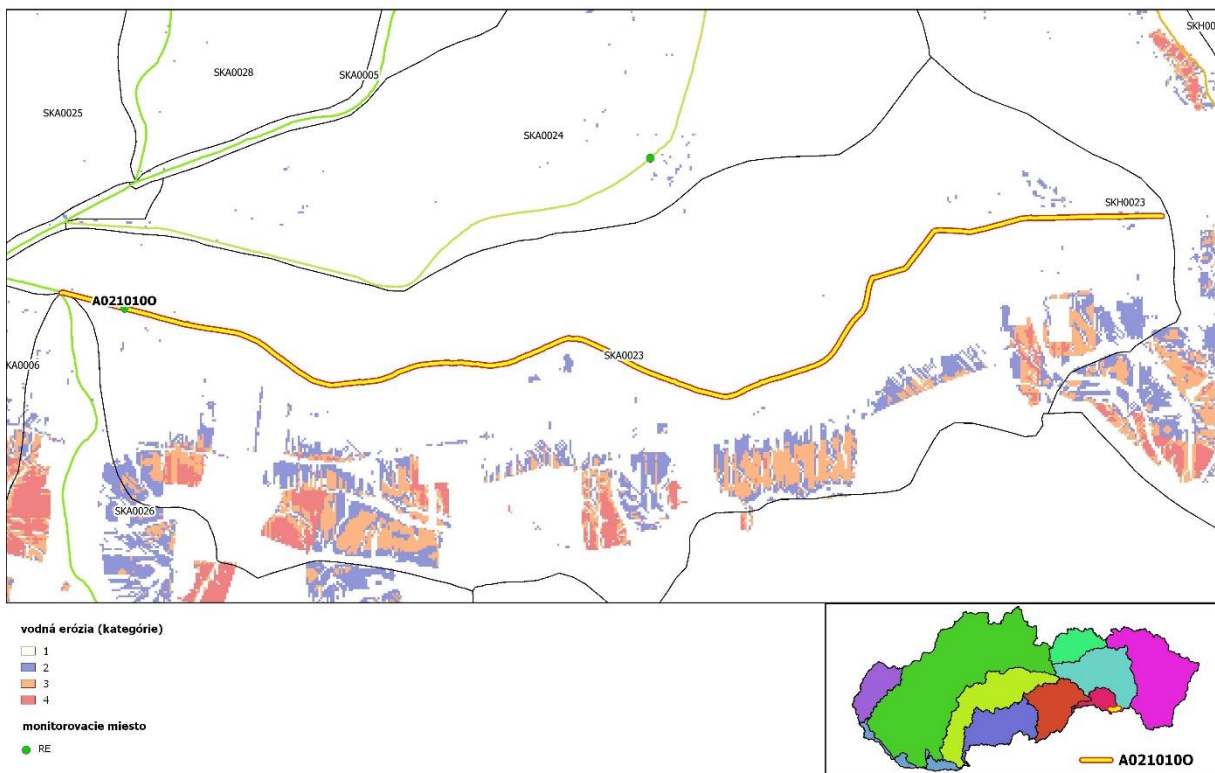
257



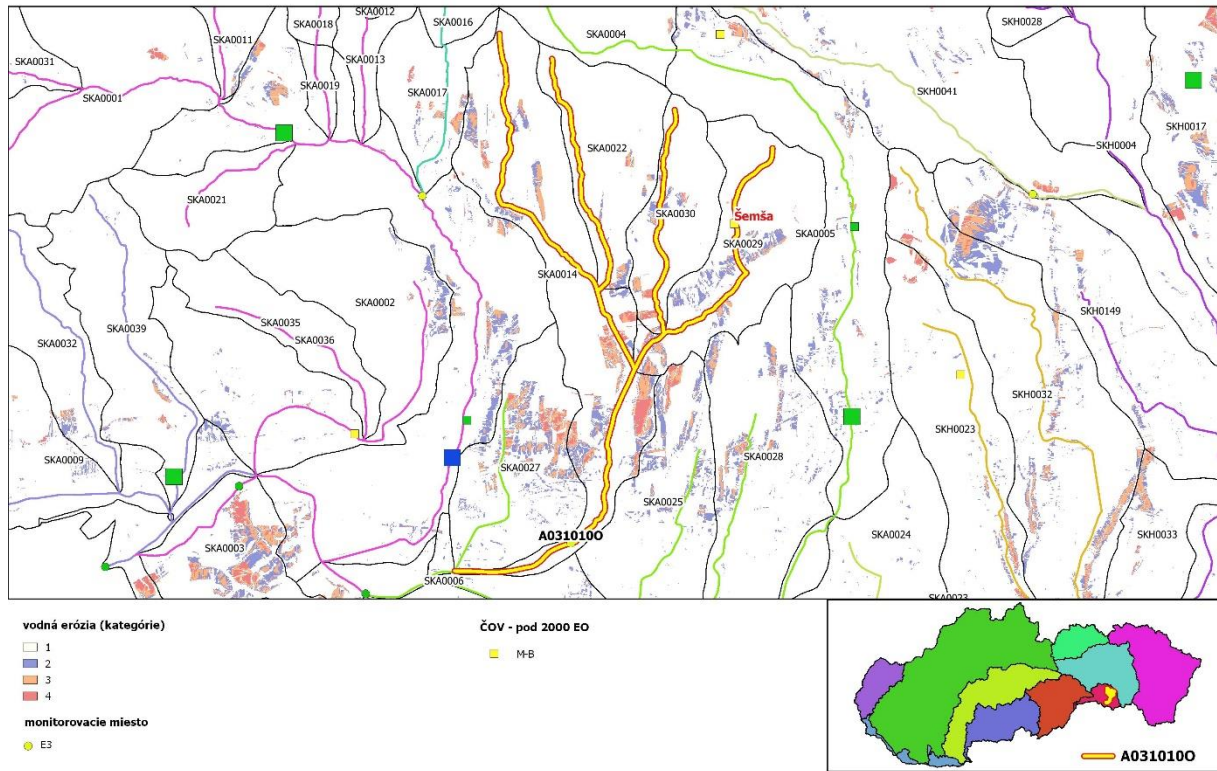
Obr.1 Analyzované povodie monitorovacieho miesta A0050200



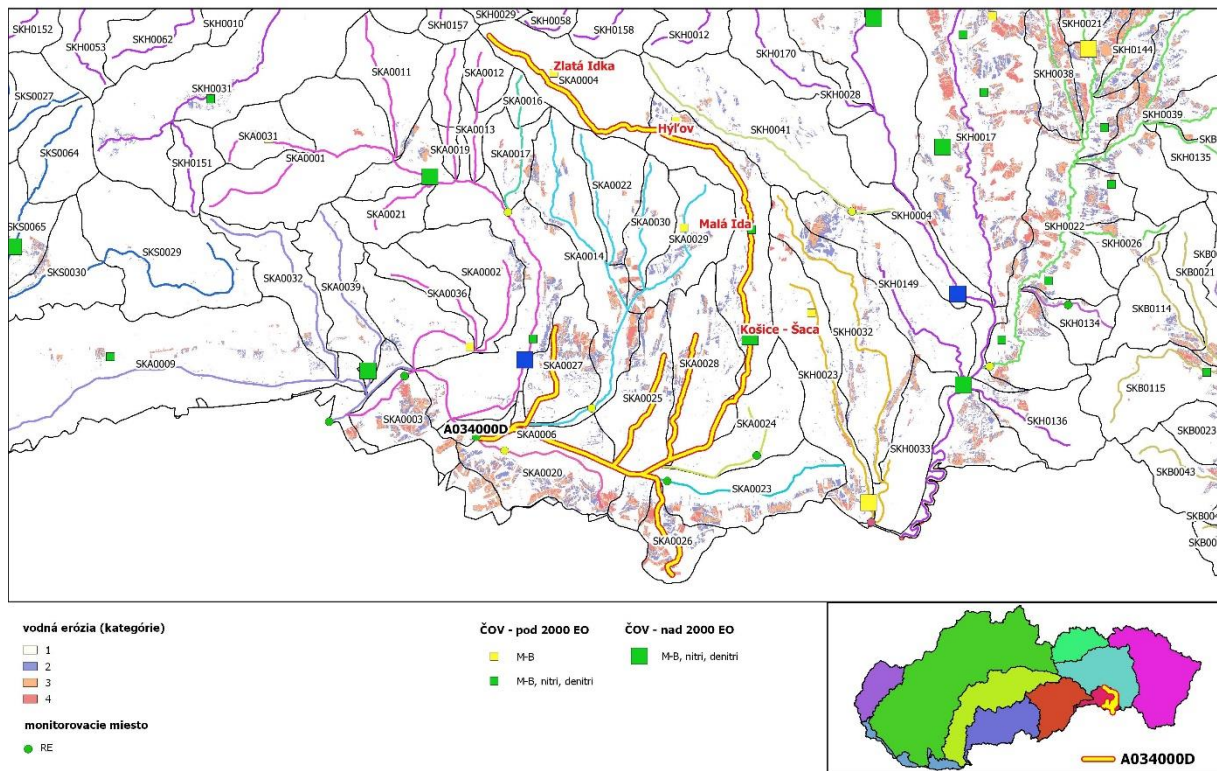
Obr.2 Analyzované povodie monitorovacieho miesta A0180000



Obr.3 Analyzované povodie monitorovacieho miesta A0210100

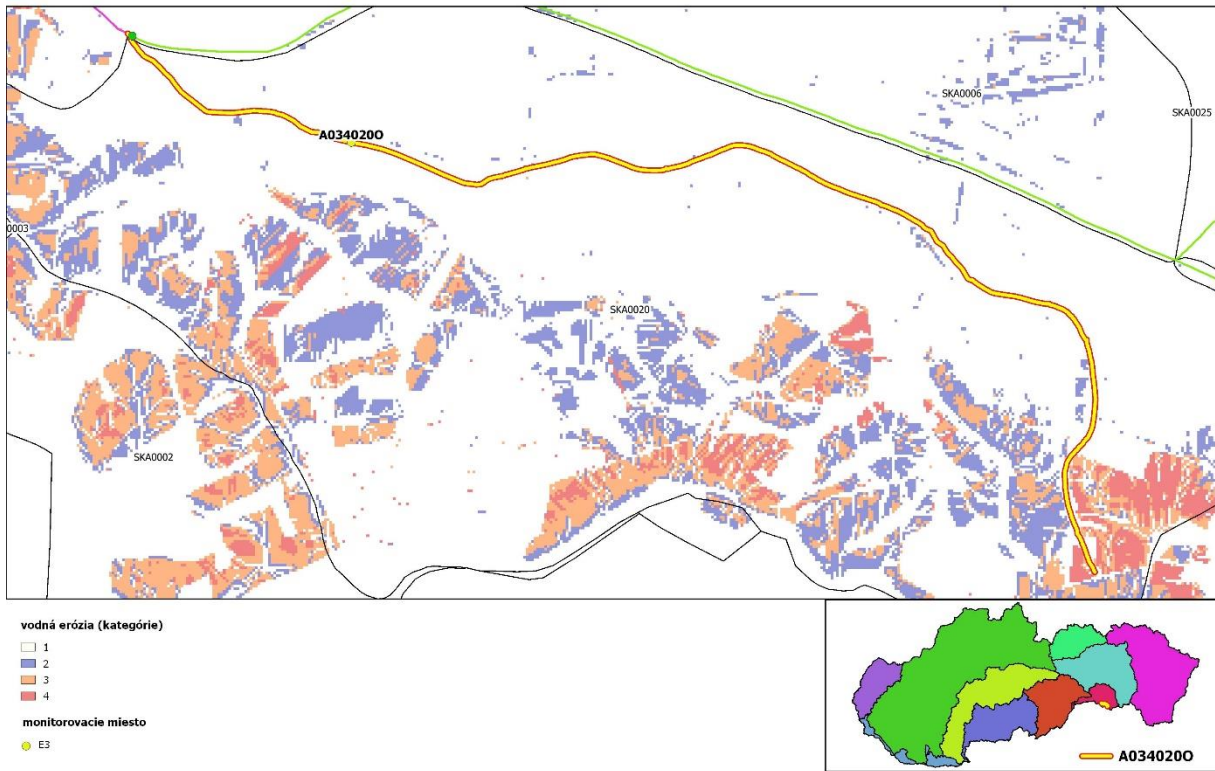


Obr.4 Analyzované povodie monitorovacieho miesta A0310100

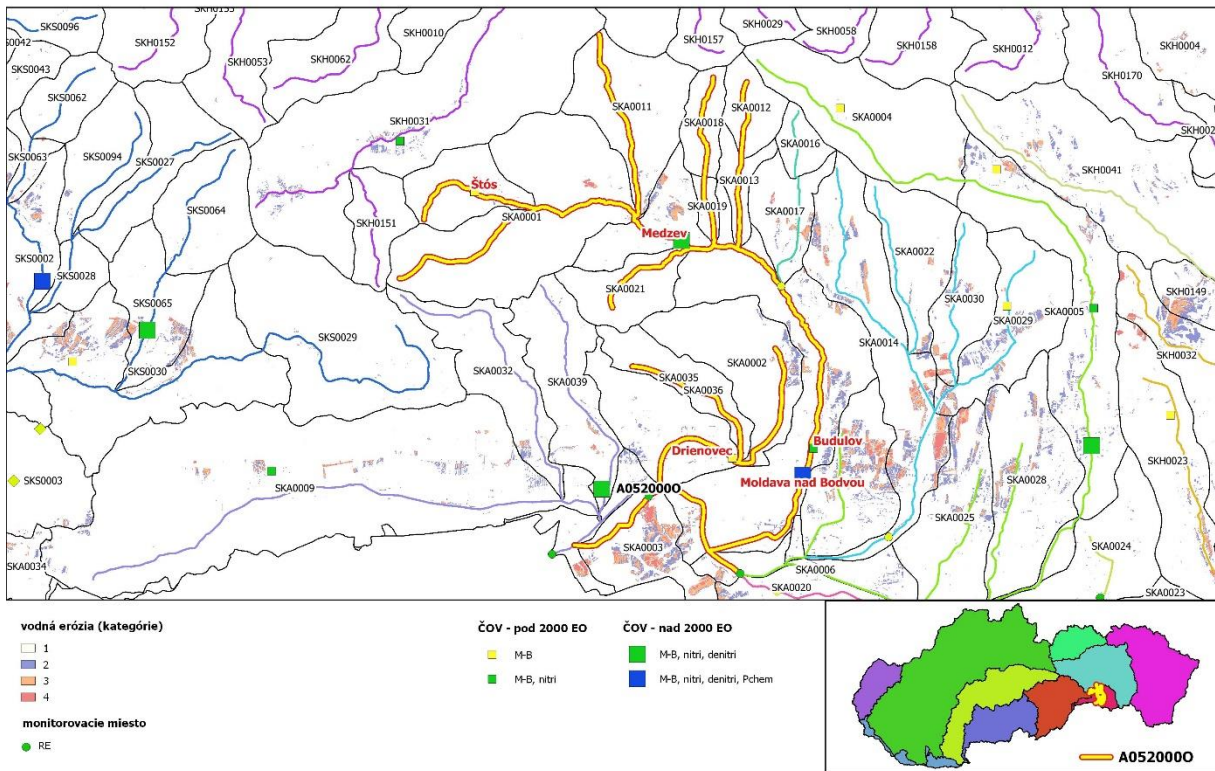


Obr.5 Analyzované povodie monitorovacieho miesta A034000D

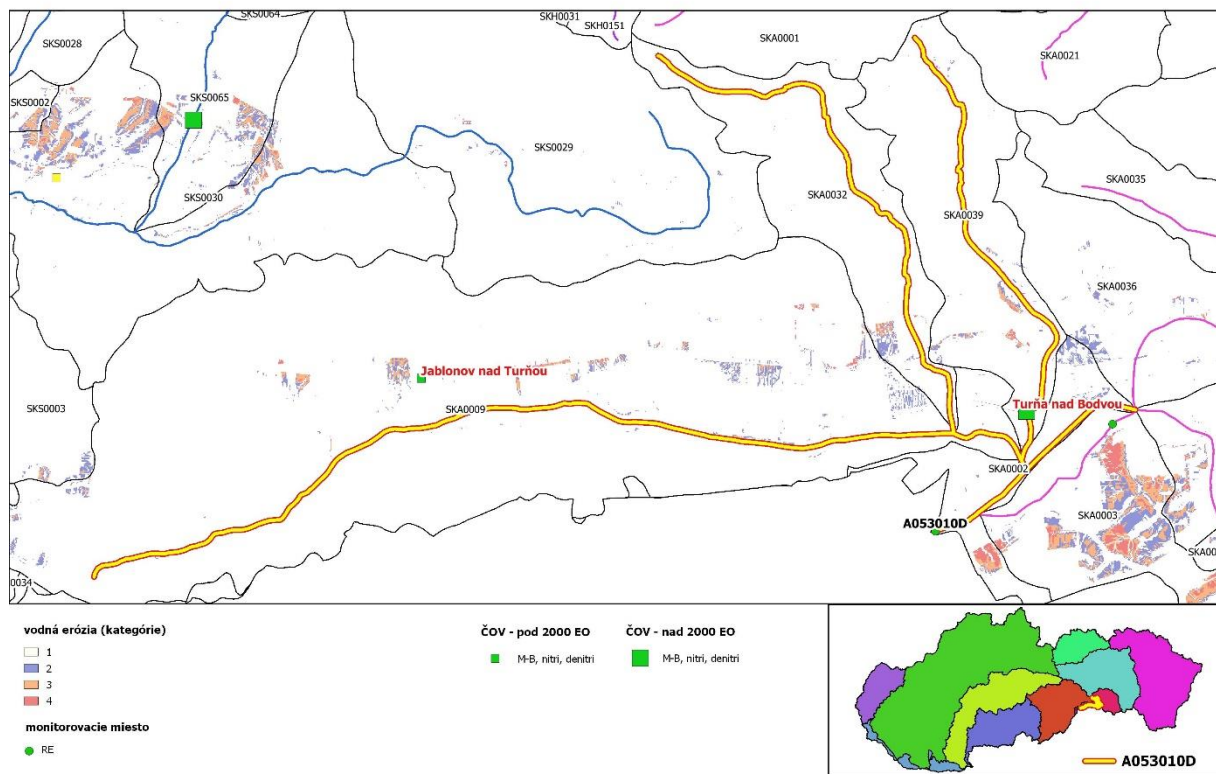




Obr.6 Analyzované povodie monitorovacieho miesta A034020D



Obr.7 Analyzované povodie monitorovacieho miesta A052000D



Obr.8 Analyzované povodie monitorovacieho miesta A053010D